

**ДОКУМЕНТ ПОДПИСАН  
ЭЛЕКТРОННОЙ ПОДПИСЬЮ**

Сертификат: 4E 26 C0 00 87 AF C8 8D 43 FE C6 01 AA 76 26 80  
Владелец: Семидоцкая Наталья Анатольевна, ООО "БГК - ВН",  
Действителен: с 11.01.2023 по 11.04.2024

## Проект освоения лесов

лесничество: Крестецкое, участковое лесничество: Ново-Рахинское	
(участковое лесничество, лесничество на землях лесного фонда)/(субъект, муниципальный район, кадастровый номер на землях с/х назначения)	
Общей площадью (га)	0,0728
Соглашение "О внесении изменений в договор аренды лесного участка от 14.09.2022 № 857/с" от 31.03.2023	
(основание предоставления (использования) лесного(ых)/земельного(ых) участка(ов))	
строительство, реконструкция, эксплуатация линейных объектов	
(вид(ы) использования лесов)	
Договор аренды лесного участка №857/с от 14 сентября 2022 г.	
(договор аренды, решение о предоставлении права постоянного (бессрочного) пользования лесным участком, решение и соглашение (при наличии) об установлении сервитута, соглашение об осуществлении публичного сервитута и пр.)	

# Общая часть

## I. Общие сведения

### Сведения о лице, использующем лесной участок

Наименование пользователя (юридического, физического лица)	Вид использования лесов	Адрес юридического или физического лица	Телефон, факс, адрес электронной почты, сайт (при наличии)	Дата, номер правоустанавливающего документа (договора аренды, решения о предоставлении права постоянного (бессрочного) пользования лесным участком, решения и соглашения (при наличии) об установлении сервитута, соглашения об осуществлении публичного сервитута). Дата, номер регистрации права	Срок пользования, лет
1	2	3	4	5	6
Общество с ограниченной ответственностью "Белгранкорм-Великий Новгород"	строительство, реконструкция, эксплуатация линейных объектов	175450, Новгородская область, Крестецкий район, деревня Новое Рахино, к.106а	Телефон: +78162608095, Адрес электронной почты: info@gkvn.ru	Договор аренды лесного участка №857/с от 14 сентября 2022 г. Дата регистрации права: 12 апреля 2023 г. Номер(а) регистрации права: 53:06:0100601:222-53/039/2023-3	49 лет

Сведения об органе государственной власти или органе местного самоуправления, предоставившем лесной участок в аренду или постоянное (бессрочное) пользование, установившем сервитут или предусмотренный статьей 39.37 Земельного кодекса Российской Федерации, публичный сервитут

Наименование органа государственной власти или органа местного самоуправления, предоставившего лесной участок в аренду или постоянное (бессрочное) пользование, установившего сервитут или предусмотренный статьей 39.37 Земельного кодекса Российской Федерации, публичный сервитут	Министерство природных ресурсов, лесного хозяйства и экологии Новгородской области
--	--

### Перечень законодательных и иных нормативно-правовых актов, нормативно-технических, методических и проектных документов, на основе которых разработан проект освоения лесов

1. Лесной кодекс Российской Федерации от 04.12.2006г. №200-ФЗ (с изменениями).
2. Федеральный закон от 04.12.2006г. №201-ФЗ «О введении в действие Лесного кодекса Российской Федерации».
3. Федеральный закон от 25.10.2001г. №136-ФЗ «Земельный кодекс Российской Федерации».
4. Федеральный закон от 03.06.2006г. №74-ФЗ «Водный кодекс Российской Федерации».
5. Федеральный закон от 14.03.1995г. №33-ФЗ «Об особо охраняемых природных территориях».
6. Федеральный закон от 21.12.1994г. № 69-ФЗ «О пожарной безопасности».
7. Федеральный закон от 24.04.1995г. № 52-ФЗ «О животном мире» (ред. от 11.06.2021).
8. Федеральный закон от 10.01.2002г. № 7-ФЗ «Об охране окружающей среды».
9. Федеральный закон от 02.07.2021г. №303-ФЗ «О внесении изменений в Лесной Кодекс Российской Федерации и отдельные законодательные акты Российской Федерации».
10. Постановление Правительства РФ от 07.10.2020г. №1614 «Об утверждении Правил пожарной безопасности в лесах».
11. Постановление Правительства РФ от 23.07.2009г. № 604 (ред. от 02.09.2020) "О реализации древесины, которая получена при использовании лесов, расположенных на землях лесного фонда, в соответствии со статьями 43 - 46 Лесного кодекса Российской Федерации" (вместе с "Правилами реализации древесины, которая получена при использовании лесов, расположенных на землях лесного фонда, в соответствии со статьями 43 - 46 Лесного кодекса Российской Федерации").
12. Постановление Правительства РФ от 16.04.2011г. №281 «О мерах противопожарного обустройства лесов».
13. Постановление Правительства РФ от 09.12.2020г. №2047 «Об утверждении Правил санитарной безопасности в лесах».
14. Постановление Правительства РФ от 13.08.1996г. №997 «Об утверждении Требований по предотвращению гибели объектов животного мира при осуществлении производственных процессов, а также при эксплуатации транспортных магистралей, трубопроводов, линий связи и электропередачи» (с измен. от 13.03.2008г.)
15. Постановление Правительства Российской Федерации от 10.07.2018г. №800 «О проведении рекультивации и консервации земель».
16. Распоряжение Правительства РФ от 17.07.2012г. №1283-р «Об утверждении Перечня объектов лесной инфраструктуры для защитных лесов, эксплуатационных лесов и резервных лесов».
17. Распоряжение Правительства РФ от 30.04.2022 №1084-р, «Об утверждении Перечня объектов капитального строительства, не связанных с созданием лесной инфраструктуры, для защитных лесов, эксплуатационных лесов, резервных лесов», распоряжение Правительства от 23.04.2022 №999-р «Об утверждении Перечня объектов не капитальных строений, не связанных с созданием лесной инфраструктуры, для защитных лесов, эксплуатационных лесов, резервных лесов».
18. Приказ Министерства природных ресурсов и экологии Российской Федерации от 17.01.2022 №23 «Об утверждении видов лесосечных работ, порядка и последовательности их проведения, формы технологической карты лесосечных работ, формы акта осмотра лесосеки и порядка осмотра лесосеки».
19. Приказ Министерства природных ресурсов и экологии Российской Федерации от 01.12.2020г. №993 «Об утверждении Правил заготовки древесины и особенностей заготовки древесины в лесничествах, указанных в статье 23 Лесного кодекса Российской Федерации».
20. Приказ Министерства природных ресурсов и экологии Российской Федерации от 09.11.2020г. №910 «Об утверждении порядка проведения лесопатологических обследований и формы акта лесопатологического обследования».

21. Приказ Министерства природных ресурсов и экологии Российской Федерации от 30.07.2020г. №534 «Об утверждении правил ухода за лесами».
22. Приказ Министерства природных ресурсов и экологии Российской Федерации от 29.12.2021 г. № 1024 «Об утверждении Правил лесовосстановления, формы, состава, порядка согласования проекта лесовосстановления, оснований для отказа в его согласовании, а также требований к формату в электронной форме проекта лесовосстановления».
23. Приказ Министерства природных ресурсов и экологии Российской Федерации от 29.04.2021 №303 «Об утверждении формы лесной декларации, порядка ее заполнения и подачи, требований к формату Лесной декларации в электронной форме».
24. Приказ Министерства природных ресурсов и экологии Российской Федерации от 21.08.2017г. №451 «Об утверждении перечня информации, включаемой в отчет о воспроизводстве лесов и лесоразведении, формы и порядка представления отчета о воспроизводстве лесов и лесоразведении, а также требований к формату отчета о воспроизводстве лесов и лесоразведении в электронной форме».
25. Приказ Министерства природных ресурсов и экологии Российской Федерации от 09.03.2017г. №78 "Об утверждении перечня информации, включаемой в отчет об охране лесов от пожаров, формы и порядка представления отчета об охране лесов от пожаров, а также требований к формату отчета об охране лесов от пожаров в электронной форме, перечня информации, включаемой в отчет о защите лесов, формы и порядка представления отчета о защите лесов, а также требований к формату отчета о защите лесов в электронной форме".
26. Приказ Министерства природных ресурсов и экологии Российской Федерации от 28.03.2014г. №161 «Об утверждении видов средств предупреждения и тушения лесных пожаров, нормативов обеспеченности данными средствами лиц, использующих леса, норм наличия средств предупреждения и тушения лесных пожаров при использовании лесов».
27. Приказ Министерства природных ресурсов и экологии Российской Федерации от 16.11.2021г. №864 «Об утверждении состава проекта освоения лесов, порядка его разработки и внесения в него изменений, требований к формату проекта освоения лесов в формате электронного документа».
28. Приказ Министерства природных ресурсов и экологии Российской Федерации от 10.07.2020г. № 434 "Об утверждении Правил использования лесов для строительства, реконструкции, эксплуатации линейных объектов и Перечня случаев использования лесов для строительства, реконструкции, эксплуатации линейных объектов без предоставления лесного участка, с установлением или без установления сервитута, публичного сервитута" (с изменениями на 24.09.2021).
29. Приказ Минприроды России от 29.03.2018 N 122 "Об утверждении Лесоустроительной инструкции" (с изменениями от 12.05.2020 г. №270).
30. Приказ Федерального агентства лесного хозяйства (Рослесхоз) от 05.07.2011г. № 287 «Об утверждении Классификации природной пожарной опасности лесов и Классификации пожарной опасности в лесах в зависимости от условий погоды».
31. Лесохозяйственный регламент Крестецкого лесничества Новгородской области, утвержденный приказом комитета лесного хозяйства Новгородской области Приказ от 01.07.2015г. №523 (с изменениями от 12.12.2022г. №1056).
32. Федеральный закон от 02.07.2021г. № 303-ФЗ «О внесении изменений в Лесной Кодекс Российской Федерации и отдельные законодательные акты Российской Федерации».

#### Срок действия проекта освоения лесов

Срок действия проекта освоения лесов	13.09.2071
--------------------------------------	------------

Разработчик проекта	Акционерное общество «Новгородское землеустроительное проектно-изыскательское предприятие». Адрес: 173001, Новгородская область, г. Великий Новгород, ул. Великая, дом 1, этаж 3. Телефон: (8162)77-30-84, Адрес электронной почты: zemlemervn@mail.ru
---------------------	--

(наименование организации, юридический адрес, номер телефона (при наличии), адрес электронной почты (при наличии))

## Сведения о лесном участке

Перечень предоставленных в аренду, постоянное (бессрочное) пользование, в отношении которых установлен сервитут или публичный сервитут, лесных кварталов, лесотаксационных выделов или их частей

Таблица №1

Наименование лесничества, участкового лесничества (Кадастровый номер земельного участка на землях с/х назначения)	Номера лесных кварталов, лесотаксационных выделов, частей выделов	Общая площадь, га
1	2	3
Крестецкое, Ново-Рахинское	166, часть выдела 14	0,0728
<b>Всего:</b>		<b>0,0728</b>

**Распределение площади лесного участка по видам целевого назначения лесов на защитные (по их категориям), эксплуатационные и резервные леса**

Таблица №2

Целевое назначение лесов	Площадь, га	%
1	2	3
<b>Защитные леса</b>		
леса, расположенные на особо охраняемых природных территориях		
леса, расположенные в водоохраных зонах		
леса, выполняющие функции защиты природных и иных объектов		
ценные леса		
городские леса		
<b>Резервные леса</b>		
<b>Эксплуатационные леса</b>	<b>0,0728</b>	<b>100,00</b>
<b>Итого лесов</b>	<b>0,0728</b>	<b>100</b>

**Таксационная характеристика лесных насаждений на лесном участке**

В соответствии с Перечнем лесорастительных зон Российской Федерации и Перечнем лесных районов Российской Федерации, утвержденным приказом Министерства природных ресурсов и экологии Российской Федерации от 18.08.2014 № 367 (с изменениями на 2 августа 2023 года), территория Крестецкого муниципального района относится к району хвойно-широколиственных (смешанных) лесов европейской части Российской Федерации.

Таблица №3

Преобладающая порода (указывается соответствующая порода)	Площадь, га	Средние таксационные показатели						
		возраст	класс бонитета	относительная полнота	запас насаждений на 1 га, м3		средний прирост по запасу на 1 га покрытых лесной растительностью, м3	состав насаждения
					покрытых лесной растительностью	спелых и перестойных		
1	2	3	4	5	6	7	8	9
<b>Защитные леса</b>								
Хозяйство - Хвойное								
Итого Хвойное								
Хозяйство - Твердолиственное								
Итого Твердолиственное								
Хозяйство - Мягколиственное								
Итого Мягколиственное								
<b>Всего Защитные леса</b>								
<b>Эксплуатационные леса</b>								
Хозяйство - Хвойное								
СОСНА	0,0728	70	2	0.6	316,0		2,0	10С
ЕЛЬ								
<b>Итого Хвойное</b>	<b>0,0728</b>	<b>70</b>	<b>2</b>	<b>0.6</b>	<b>316,0</b>		<b>2,0</b>	<b>10С</b>
Хозяйство - Твердолиственное								
Итого Твердолиственное								
Хозяйство - Мягколиственное								
Итого Мягколиственное								
<b>Всего Эксплуатационные леса</b>	<b>0,0728</b>	<b>70</b>	<b>2</b>	<b>0.6</b>	<b>316,0</b>		<b>2,0</b>	<b>10С</b>
<b>Резервные леса</b>								
Хозяйство - Хвойное								
Итого Хвойное								
Хозяйство - Твердолиственное								
Итого Твердолиственное								
Хозяйство - Мягколиственное								
Итого Мягколиственное								
<b>Всего Резервные леса</b>								
<b>Всего на лесном участке</b>								
Хозяйство - Хвойное								
СОСНА	0,0728	70	2	0.6	316,0		2,0	10С
ЕЛЬ								
<b>Итого Хвойное</b>	<b>0,0728</b>	<b>70</b>	<b>2</b>	<b>0.6</b>	<b>316,0</b>		<b>2,0</b>	<b>10С</b>
Хозяйство - Твердолиственное								
Итого Твердолиственное								
Хозяйство - Мягколиственное								
Итого Мягколиственное								
<b>ВСЕГО</b>	<b>0,0728</b>	<b>70</b>	<b>2</b>	<b>0.6</b>	<b>316,0</b>		<b>2,0</b>	<b>10С</b>

**Характеристика имеющихся в границах лесного участка особо охраняемых природных территорий и объектов (границы и режим особой охраны), мероприятия по сохранению объектов биоразнообразия**

В соответствии со схемой территориального планирования Новгородской области, утвержденной Постановлением Администрации Новгородской области от 29.06.2012 г. № 370 (ред. от 20.01.2023 г.) и лесохозяйственным регламентом Крестецкого лесничества, утвержденного приказом Комитета лесного хозяйства Новгородской области от 01.07.2015 №523 (с изменениями от 12.12.2022 №1056), существующие и планируемые к созданию особо охраняемые природные территории, имеющие научное, эстетическое, реликтовое, историческое, природоохранное и эколого-просветительское значение в границах арендуемого участка отсутствуют. Планы по организации, развитию экологических сетей, сохранению объектов биоразнообразия не разрабатывались.

Таблица №4

Особо охраняемая природная территория и объекты	Расположение особо охраняемых природных территорий и объектов (квартал, выдел, урочище, границы)	Режим особой охраны	Мероприятия по сохранению объектов биоразнообразия
1	2	3	4

### Сведения о наличии загрязнения лесов (в том числе нефтяного, радиоактивного)

В границах арендуемого лесного участка загрязнённые территории отсутствуют. Обоснование и характеристика проектируемых видов и объемов защитных мероприятий в зонах радиоактивного загрязнения (если таковые имеются) не заполняется, тематическая лесная карта, на которой отмечены виды и места проведения профилактических мероприятий (отдельным приложением), не приводится.

Таблица №5

Наименование лесничества, участкового лесничества (Кадастровый номер земельного участка на землях с/х назначения)	Номер лесного квартала	Перечень выделов	Площадь, га	Вид загрязнения (в том числе нефтяное, радиоактивное)	Единица измерения (для радионуклидов: плотность загрязнения почвы - кБк/м2; для нефтепродуктов: удельное содержание - г/кг почвы)	Количественные показатели загрязнения
1	2	3	4	5	6	7

### Сведения о наличии мест обитания редких и находящихся под угрозой исчезновения видов животных и мест произрастания редких и находящихся под угрозой исчезновения видов деревьев, кустарников, лиан и иных лесных растений

В соответствии с п. 4 Приказа Министерства природных ресурсов и экологии России от 29.05.2017 № 264 «Об утверждении Особенности охраны в лесах редких и находящихся под угрозой исчезновения деревьев, кустарников, лиан, иных лесных растений, занесенных в Красную книгу Российской Федерации или красные книги субъектов Российской Федерации» при обнаружении редких видов растений при таксации лесов, сведения о местонахождении выявленных редких видов растений (лесничество, участковое лесничество, квартал, выдел) должны быть отражены в государственном лесном реестре, с указанием проектируемых мер охраны.

На лесном участке, предоставленном в аренду ООО «Белгранкорм - Великий Новгород», по данным лесохозяйственного регламента Крестецкого лесничества мест обитания редких и находящихся под угрозой исчезновения видов животных и мест произрастания редких и находящихся под угрозой исчезновения видов деревьев, кустарников, лиан и иных лесных растений не имеется, дополнительных обследований на лесном участке не проводилось. Таблица не заполняется.

Таблица №6

Наименование лесничества, участкового лесничества (Кадастровый номер земельного участка на землях с/х назначения)	Номер лесного квартала	Перечень выделов	Площадь, га	Вид, порода	Установленные ограничения	Основание для охраны
1	2	3	4	5	6	7

### Сведения о материалах специальных изысканий, исследований или иных специальных обследований (при наличии)

Специальные изыскания, исследования или иные специальные обследования на арендуемом участке не проводились, таблица не заполняется.

Таблица №7

Материалы специальных изысканий, исследований или иных специальных обследований	Реквизиты
1	2

Год последнего лесоустройства в части таксации лесничества, лесного участка: 2014 год

### Сведения об обременениях лесного участка

К обременениям лесного участка относится наличие других видов использования лесов в соответствии с Лесным кодексом Российской Федерации, нормативными правовыми актами органов государственной власти субъектов Российской Федерации, органов местного самоуправления в пределах их полномочий, стесняющих правообладателя при осуществлении права аренды либо иных вещных прав. Во многих случаях в качестве обременения выступают договоры аренды участка другими лицами.

По данным государственного лесного реестра проектируемый лесной участок обременений не имеет.

Таблица №8

Вид обременения лесного участка (части лесного участка)	Границы, площадь, га
1	2

## Создание и эксплуатация лесной инфраструктуры

## Характеристика существующих и проектируемых объектов лесной инфраструктуры на лесном участке

Проектируемым объектом лесной инфраструктуры является аншлаг. На лесном участке проектируется установка 1 аншлага (агитационного плаката) с противопожарной информацией. Установка аншлага предусматривается в наиболее просматриваемом месте у дороги.

Характеристика существующих и проектируемых объектов лесной инфраструктуры на лесном участке соответствует Перечню объектов лесной инфраструктуры для защитных лесов, эксплуатационных лесов и резервных лесов (утвержден распоряжением Правительства РФ от 17 июля 2012 г. № 1283-р, с изменениями на 10.09.2021 г.)

Таблица №9

Наименование объекта	Лесничество, участковое лесничество (Кадастровый номер земельного участка на землях с/х назначения)	N квартала	N выдела	Площадь объекта, м2	Протяженность объекта, м	Характеристика объекта	Проектируемые мероприятия
1	2	3	4	5	6	7	8
<b>Проектируемые объекты</b>							
Лесохозяйственный, лесоустроительный знак, информационный щит, аншлаг	Крестецкое, Ново-Рахинское	166	часть выдела 14			Агитационный плакат с противопожарной информацией	ежегодная установка

Сведения о проектируемых объектах лесной инфраструктуры отражаются в лесной декларации, а также отчете об использовании лесов по форме, утвержденной приказом Минприроды РФ от 21 августа 2017 г. N 451 «Об утверждении перечня информации, включаемой в отчет об использовании лесов, формы и порядка представления отчета об использовании лесов, а также требований к формату отчета об использовании лесов в электронной форме».

## Проектируемый объем рубок лесных насаждений, при создании объектов лесной инфраструктуры

При создании объектов лесной инфраструктуры, рубка лесных насаждений на арендуемом лесном участке не требуется.

Таблица №10

Проектируемые объекты	Лесничество, участковое лесничество (Кадастровый номер земельного участка на землях с/х назначения)	N квартала	N выдела	Площадь объекта, м2	Объем рубок, м3			
					корневой запас	в т.ч. хвойные	ликвидный запас	в т.ч. хвойные
1	2	3	4	5	6	7	8	9

## Мероприятия по охране, защите и воспроизводству лесов Характеристика территории лесного участка по классам пожарной опасности

Предупреждение лесных пожаров и оперативная ликвидация загораний, как на арендуемой территории, так и на смежной, примыкающей к лесному участку, является для арендатора первоочередной задачей.

Таблица №11

N п/п	Лесничество, участковое лесничество (Кадастровый номер земельного участка на землях с/х назначения)	Площадь по классам пожарной опасности					Итого	Средний класс
		I	II	III	IV	V		
1	2	3	4	5	6	7	8	9
1	Крестецкое, Ново-Рахинское			0,0728			<b>0,0728</b>	III
	<b>Всего</b>			<b>0,0728</b>			<b>0,0728</b>	<b>III</b>
	%			<b>100,00</b>			<b>100,00</b>	

Средний класс пожарной опасности – III (природная пожарная опасность - средняя).

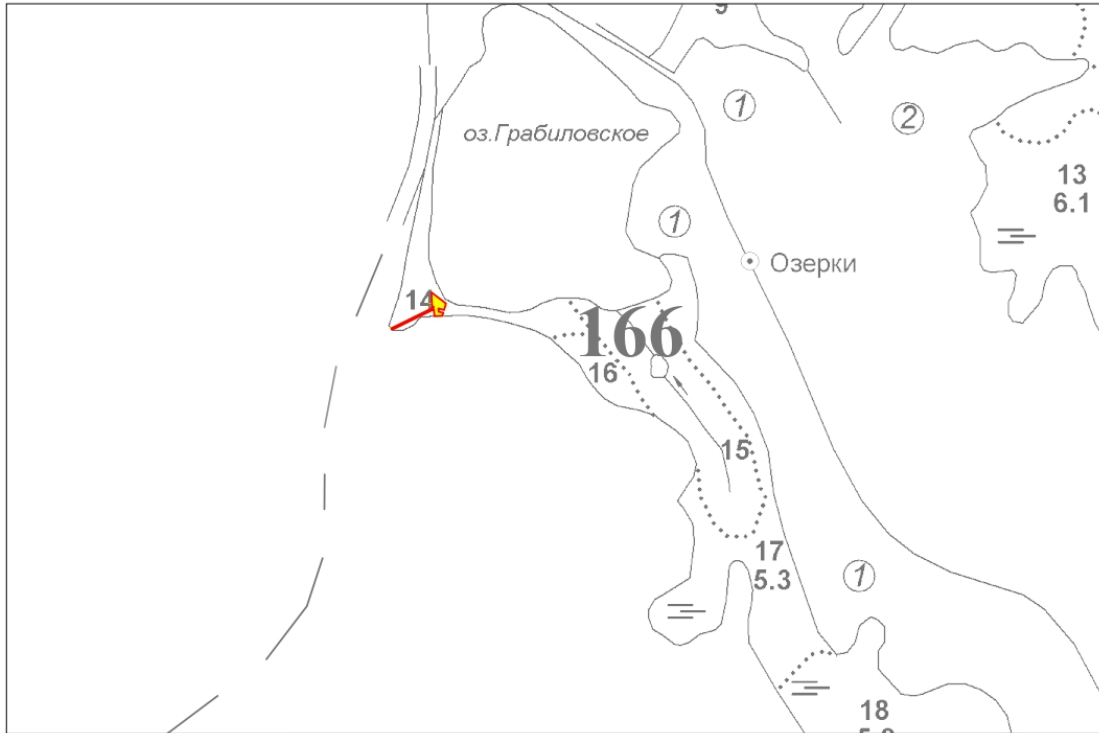
Согласно приложения №1 «Классификация природной пожарной опасности лесов» к приказу Рослесхоза от 05.07.2011 № 287 в III классе природной пожарной опасности лесов объектом возгорания является:

- сосняки-кисличники и черничники, лиственничники-брусничники, кедровники всех типов, кроме приручейных и сфагновых, ельники-брусничники и кисличники.

Наиболее вероятные виды пожаров возможны в период летнего максимума - низовые и верховные пожары. В кедровниках, кроме того, в периоды весеннего и особенно осеннего максимумов.


### Тематическая лесная карта

характеристики территории лесного участка по классам пожарной опасности



Масштаб 1:10000

**Условные обозначения:**

 - лесной участок, переданный в аренду

Класс природной пожарной опасности лесов:

 - третий

## Характеристика водных объектов

В границах участка земель лесного фонда, арендуемого для строительства и эксплуатации линейного объекта – водопровод от озера Грабиловское до ВБ-10мЗ МТК "Ракушино" (в т.ч. сооружение, являющееся неотъемлемой технологической частью водопровода – водоподъемное сооружение) на землях Ново-Рахинского участкового лесничества водные объекты отсутствуют.

Таблица №12

N п/п	Водный объект (водотоки (реки, ручьи, каналы), водоемы (озера, пруды, обводненные карьеры, водохранилища, противопожарные водоемы), болота (низинные, переходные, верховые), природные выходы подземных вод (родники, гейзеры))	Лесничество, участковое лесничество, квартал, выдел (Кадастровый номер земельного участка на землях с/х назначения)	Площадь, га
1	2	3	4

### Обоснование и характеристика проектируемых видов, объемов и сроков выполнения мероприятий по противопожарному обустройству лесов с учетом объектов, созданных при использовании лесов в соответствии с лесохозяйственным регламентом лесничества, и их территориальное размещение

При производстве строительных работ в лесной части в пожароопасный сезон (то есть в период с момента схода снежного покрова в лесу до наступления устойчивой дождливой осенней погоды или образования снежного покрова) должен быть обеспечен контроль за соблюдением правил пожарной безопасности. Лица, использующие леса, в случае обнаружения лесного пожара на соответствующем лесном участке и прилегающей территории обязаны немедленно сообщить об этом в специализированную диспетчерскую службу по номеру 8-8162-763513 или по единому федеральному номеру 8-800-100-94-00, а также сообщить в Валдайское лесничество по номеру телефона 2-05-87 и принять все возможные меры по недопущению распространения лесного пожара.

В соответствии с Постановлением Правительства Российской Федерации от 07.10.2020 г. N 1614 «Об утверждении Правил пожарной безопасности в лесах», в период со дня схода снежного покрова до установления устойчивой дождливой осенней погоды или образования снежного покрова в лесах запрещается:

- использовать открытый огонь (костры, паяльные лампы, примусы, мангалы, жаровни) в хвойных молодняках, на гарях, на участках поврежденного леса, торфяниках, в местах рубок (на лесосеках), не очищенных от порубочных остатков (остатки древесины, образующиеся на лесосеке при валке и трелевке деревьев, а также при очистке стволов от сучьев, включающие верхинные части срубленных деревьев, откомлевки, сучья, хворост) и заготовленной древесины, в местах с подсохшей травой, а также под кронами деревьев. В других местах использование открытого огня допускается на площадках, отделенных противопожарной минерализованной (то есть очищенной до минерального слоя почвы) полосой шириной не менее 0,5 метра. Открытый огонь (костер, мангал, жаровня) после завершения сжигания порубочных остатков или его использования с иной целью тщательно засыпается землей или заливается водой до полного прекращения тления;

- бросать горящие спички, окурки и горячую золу из курительных трубок, стекло (стеклянные бутылки, банки и др.);
- оставлять промасленные или пропитанные бензином, керосином или иными горючими веществами материалы (бумагу, ткань, паклю, вату и др.) в не предусмотренных специально для этого местах;
- заправлять горючим топливные баки двигателей внутреннего сгорания при работе двигателя, использовать машины с неисправной системой питания двигателя, а также курить или пользоваться открытым огнем вблизи машин, заправляемых горючим.

Запрещается выжигание хвороста, лесной подстилки, сухой травы и других горючих материалов (вещств и материалов, способных самовозгораться, а также возгораться при воздействии источника зажигания и самостоятельно гореть после его удаления) на земельных участках, непосредственно примыкающих к лесам, защитным и лесным насаждениям и не отделенных противопожарной минерализованной полосой шириной не менее 0,5 метра.

В целях предупреждения пожаров на арендованном лесном участке необходимо обеспечить:

- постоянную очистку используемой площади и примыкающих опушек леса, от захламленности строительными, промышленными, древесными и другими отходами;

- содержание команды пожаротушения в течение пожароопасного сезона в количестве трех человек и средств пожаротушения, согласно утвержденным нормам для принятия мер по недопущению распространения огня на арендованном лесном участке.

В период повышенной пожарной опасности разведение огня запрещается на всей территории, где осуществляется производственная деятельность.

Если складывающиеся погодные условия создадут угрозу лесного пожара, могут быть введены особые меры регулирования производственных операций в лесных массивах, повышающие уровень обеспеченности борьбы с лесными пожарами. Персонал предприятия, а также лица, посещающие территорию арендуемого участка, должны подчиняться установленным правилам.

В случае высокого класса пожарной опасности, при котором резко увеличивается вероятность лесного пожара, требуется приостановить все работы в лесу, персонал предприятия рассредоточить по дорогам для охраны и исключения проникновения посторонних лиц на арендуемую и прилегающую к ней территорию.

При объявлении повышенной пожарной опасности курение на территории проектирования допускается только на дорогах или открытых площадках, очищенных от горючих остатков.

Необходимо обеспечить, возможно, более раннее обнаружение пожара и немедленное принятие активных мер по недопущению его распространения.

При строительстве, реконструкции и эксплуатации линий электропередачи, линий связи и трубопроводов, а также при содержании проложных вдоль таких объектов просек обеспечиваются рубка лесных насаждений, складирование и уборка заготовленной древесины, порубочных остатков в соответствии с требованиями, предусмотренными пунктами 26 - 31 настоящих Правил.

При этом допускается складирование вырубленной древесины в границах просеки с соблюдением требований пункта 29 настоящих Правил в случае, если выполнение требований пункта 31 при складировании невозможно ввиду отсутствия близлежащих открытых пространств или ширины просеки.

Виды и объемы мероприятий по противопожарному обустройству лесов на период аренды лесного участка представлены в таблице. Тематическая лесная карта - Приложение №2 к Проекту освоения лесов.

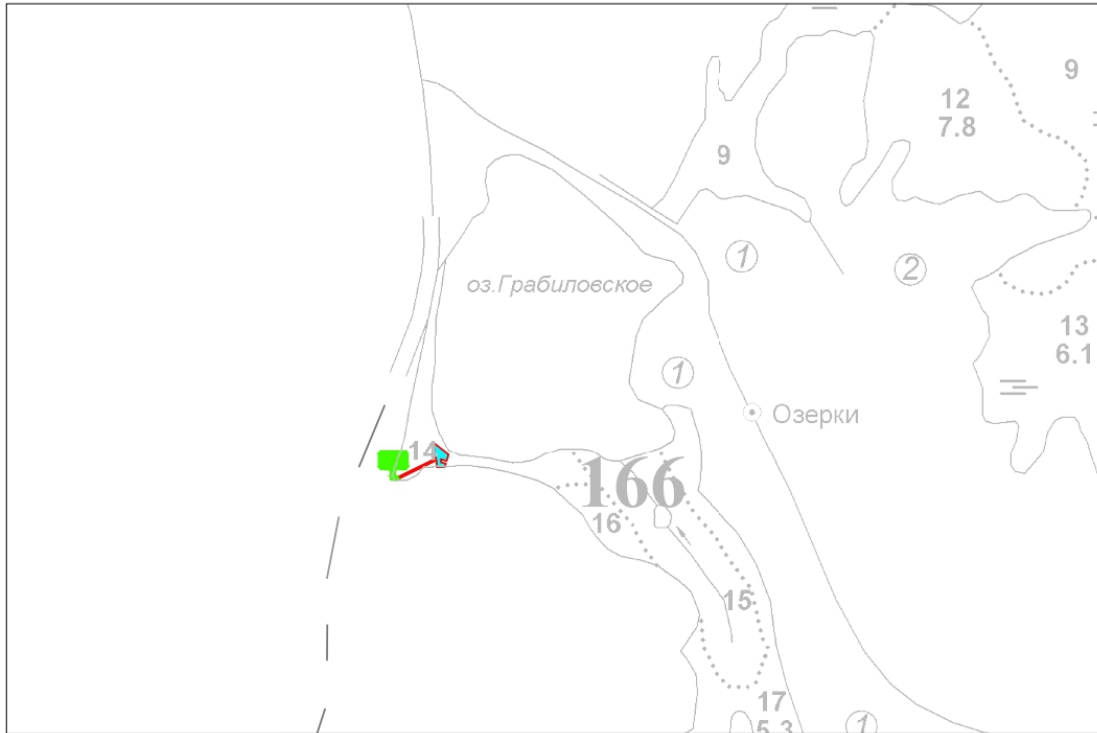
Таблица №13

Объект противопожарного обустройства	Виды мероприятий	Лесничество, участковое лесничество, урочище, дача (Кадастровый номер земельного участка на землях с/х назначения)	Целевое назначение лесов	N квартала	N выдела	Единица измерения	Потребность в соответствии с действующими нормативами	Имеется в наличии	Проектируемый объем мероприятий		Сроки выполнения мероприятий
									всего	ежегодный объем	

1	2	3	4	5	6	7	8	9	10	11	12
Лесной участок	Установка аншлага	Крестецкое, Ново-Рахинское	Эксплуатационные леса	166	часть выдела 14	Штука	1		1	1	2022-2071 г.г.
Лесной участок	Выполнение требований Правил пожарной безопасности в лесах Содержание представленно го лесного участка, в период пожароопасного сезона, свободной от горючих материалов (сухой травы, порубочных остатков, древесно-кустарниковой растительности)	Крестецкое, Ново-Рахинское	Эксплуатационные леса	166	часть выдела 14	Гектар	На период действия договора аренды лесного участка		0,0728	0,0728	2022-2071 г.г.
Лесной участок	Содержание команды пожаротушения и средств пожаротушения согласно утвержденных норм для тушения пожаров на арендованном лесном участке	Крестецкое, Ново-Рахинское	Эксплуатационные леса	166	часть выдела 14	Человек	В течение пожароопасного сезона		3	3	2022-2071 г.г.




**Тематическая лесная карта**

обоснование и характеристика проектируемых видов, объемов и сроков выполнения мероприятий по противопожарному обустройству лесов с учетом объектов, созданных при использовании лесов в соответствии с лесохозяйственным регламентом лесничества, и их территориальное размещение



Масштаб 1:10000

**Условные обозначения:**

-  - лесной участок, предоставленный в аренду
-  - лесной участок, в котором проектируются мероприятия по противопожарному обустройству лесов в 2022-2071 годах
-  - установка аншлага (агитационного плаката) с противопожарной информацией

**Сведения о наличии и потребности в пожарной технике, оборудовании, снаряжении и инвентаре на лесном участке**

Средства пожаротушения (техника, инвентарь) в расчете на один пункт сосредоточения противопожарного оборудования и инвентаря, определены в соответствии с нормами наличия средств пожаротушения в местах использования лесов в соответствии с Приказом Министерства природных ресурсов и экологии Российской Федерации от 28.03.2014 № 161 «Об утверждении видов средств предупреждения и тушения лесных пожаров, нормативов обеспечения данными средствами лиц, использующих леса, норм наличия средств предупреждения и тушения лесных пожаров при использовании лесов» в редакции приказа Минприроды России № 202 от 16.05.2018 года.

Таблица №14

Наименование	Единица измерения	В соответствии с действующими нормативами	Имеется в наличии	Проектируется приобретение, аренда, изготовление	Место расположения
1	2	3	4	5	6
Мобильные средства пожаротушения: (в том числе малый лесопатрульный комплекс или легковой автомобиль повышенной проходимости с комплектом пожарно-технического вооружения (за исключением спасательного оборудования))	Штука	1		1	Новгородская обл., рп. Крестцы, ул. Соколова, 23
Пожарный инструмент: Бензопилы	Штука	1		1	Новгородская обл., рп. Крестцы, ул. Соколова, 23
Ранцевые лесные опрыскиватели (ранцы противопожарные)	Штука	5		5	Новгородская обл., рп. Крестцы, ул. Соколова, 23
Топоры	Штука	5		5	Новгородская обл., рп. Крестцы, ул. Соколова, 23
Лопаты	Штука	10		10	Новгородская обл., рп. Крестцы, ул. Соколова, 23
Емкость для доставки воды объемом 10-15 л	Штука	3	2	1	Новгородская обл., рп. Крестцы, ул. Соколова, 23
Средства индивидуальной защиты лиц, участвующих в мероприятиях по недопущению распространения лесных пожаров: Дежурная спецодежда (защитные каски, защитные очки, средства защиты органов дыхания и зрения, плащи из огнеупорной ткани, энцефалитные костюмы, сапоги кирзовые (ботинки), брезентовые рукавицы	Штука	По числу лиц, участвующих в мероприятиях по недопущению распространения лесных пожаров			Новгородская обл., рп. Крестцы, ул. Соколова, 23
Аптечки первой помощи	Штука	По 1 на каждые 5 человек, участвующих в мероприятиях по недопущению распространения лесных пожаров			Новгородская обл., рп. Крестцы, ул. Соколова, 23
Бидоны или канистры для питьевой воды	Штука	1		1	Новгородская обл., рп. Крестцы, ул. Соколова, 23
Бортовой автомобиль повышенной проходимости или вездеход	Штука	1		1	Новгородская обл., рп. Крестцы, ул. Соколова, 23

В таблицу № 14 в столбец 5 строку 7 вносим следующую информацию: "по числу лиц, участвующих в мероприятиях по недопущению распространения лесных пожаров" (программа не дает возможность внести текстовую информацию).

В таблицу № 14 в столбец 5 строку 8 вносим следующую информацию: "по 1 на каждые 5 человек, участвующих в мероприятиях по недопущению распространения лесных пожаров" (программа не дает возможность внести текстовую информацию).

На каждое транспортное средство дополнительно предусматриваются:

- топор - 1 шт.,
- лом обыкновенный - 1 шт.,
- ведро (или емкость для доставки воды 10-15 л) - 1 шт.,
- огнетушитель - 1 шт.

На каждую лесосеку, находящуюся в разработке, а также верхний склад дополнительно предусматриваются:

- штыковая лопата-3 шт., ведро (или емкость для доставки воды 10-15 л) -2 шт.,
- ранцевый лесной огнетушитель – 3 шт.

Указанные нормы приведены в расчете на один пункт сосредоточения противопожарного оборудования и инвентаря в местах базирования эксплуатационных участков, отрядов, партий и отдельных групп рабочих.

Дополнительно на площадке насосной станции в блок-модуле будут установлены: модуль порошкового пожаротушения, два пожарных извещателя, прибор приемно-контрольный «Гранат».

При использовании лесов для строительства, реконструкции, эксплуатации линейных объектов пункты сосредоточения противопожарного инвентаря организуются с учетом возможности доставки ресурсов пожаротушения не позднее трех часов с момента обнаружения пожара.

Таким пунктом является ФГКУ «15-я Пожарно-спасательная часть (ПСЧ) 4-го Пожарно-спасательного отряда (ПСО) Федеральной противопожарной службы (ФПС) Государственной противопожарной службы (ГПС) Главного управления МЧС России по Новгородской области». Адрес: 175460, Новгородская обл., рп. Крестцы, ул. Соколова, 23.

Арендатор, должен до начала пожароопасного сезона обеспечить наличие пожарной техники, оборудования, снаряжения, инвентаря и др. на лесном участке в соответствии с действующими нормативами, а также содержать их в период пожароопасного сезона в готовности, обеспечивающей возможность их немедленного использования.

Тематическая лесная карта с указанием мест размещения техники, оборудования, инвентаря не приводится. Пункт сосредоточения противопожарного инвентаря располагается за границами арендуемого участка.

## Обоснование и характеристика видов и объемов планируемых профилактических мероприятий по защите лесов, с указанием мест проведения профилактических мероприятий

Использование лесов при строительстве и эксплуатации линейного объекта – водопровод от озера Грабилловское др ВБ-10м3 МТК "Ракушино" (в т.ч. сооружение, являющееся неотъемлемой технологической частью водопровода - водоподъемное сооружение) не должно ухудшить санитарное состояние лесов, расположенных на лесных участках, прилегающих к нему.

В соответствии с Правилами санитарной безопасности в лесах, утвержденными Постановлением Правительства Российской Федерации от 09.12.2020 № 2047 при оставлении (хранении) заготовленной древесины в лесах в весенне-летний период на срок более 30 дней необходимо принять меры по предохранению ее от заселения стволовыми вредителями. Сроки запрета хранения (оставления) в лесу неокоренной (незащищенной) заготовленной древесины с 1 мая по 1 сентября. В зависимости от погодных условий сроки хранения в лесу неокоренной заготовленной древесины могут изменяться уполномоченными органами, но не более чем на 15 дней от установленного Правилами санитарной безопасности в лесах срока.

Заготовленная древесина, заселенная стволовыми вредителями, до их вылета должна быть обработана инсектицидами или окорена (кора сожжена с соблюдением утвержденных в установленном порядке правил пожарной безопасности в лесах).

При заселении заготовленной древесины стволовыми вредителями, в отношении которых применение мер защиты малоэффективно или невозможно, необходим срочный вывоз этой древесины из леса.

Лица, допустившие нарушение требований Правил санитарной безопасности в лесах, несут ответственность в соответствии с законодательством Российской Федерации.

В целом санитарное и лесопатологическое состояние насаждений на арендуемом лесном участке удовлетворительное.

Тематическая лесная карта - Обоснование и характеристика видов и объемов планируемых профилактических мероприятий по защите лесов, с указанием мест проведения профилактических мероприятий не приводится. Таблица не заполняется.

Таблица №15

Целевое назначение лесов (Кадастровый номер земельного участка на землях с/х назначения)	N квартала	N выдела	Профилактические мероприятия													
			Профилактические лесохозяйственные мероприятия						Профилактические биотехнические мероприятия							
			Лечение деревьев, шт.		Применение пестицидов для предотвращения появления очагов вредных организмов, га		Использование удобрений и минеральных добавок для повышения устойчивости лесных насаждений в неблагоприятные периоды (засуха, повреждение насекомыми), га		Улучшение условий обитания и размножения насекомоядных птиц и других насекомоядных животных, шт.		Охрана местообитаний, выпуск, расселение и интродукция насекомых-энтомофагов, га		Посев травянистых нектароносных растений, га		Использование феромонов, шт.	
всего	ежегодный объем	всего	ежегодный объем	всего	ежегодный объем	всего	ежегодный объем	всего	ежегодный объем	всего	ежегодный объем	всего	ежегодный объем			
1	2	3	4	5	6	7	8	9	10	11	12	13	14	15	16	17
<b>Защитные леса</b>																
<b>Итого</b>																
<b>Резервные леса</b>																
<b>Итого</b>																
<b>Эксплуатационные леса</b>																
<b>Итого</b>																
<b>Всего</b>																

## Сведения о наличии очагов вредных организмов на лесном участке, с указанием их местоположения и мероприятий, необходимых для ликвидации очагов вредных организмов

В соответствии с Правилами санитарной безопасности в лесах, утвержденными Постановлением Правительства Российской Федерации от 09.12.2020 № 2047 граждане и юридические лица, осуществляющие использование, охрану, защиту и воспроизводство лесов, в случае обнаружения признаков появления вредителей, болезней, неблагополучного состояния, значительного или массового повреждения или поражения обязаны в пятидневный срок с даты обнаружения проинформировать об этом уполномоченные органы. Информация направляется в письменном или электронном виде с указанием места выявления повреждения, причины повреждения (с описанием признаков повреждения), поврежденной породы деревьев, примерной площади повреждения и контактных данных заявителя. В соответствии с лесохозяйственным регламентом Крестецкого лесничества действующих очагов вредных организмов, загрязнений и иных негативных воздействий на территории Крестецкого лесничества не выявлено. Таблица не заполняется.

Таблица №16

Наименование очагов вредных организмов	Целевое назначение лесов	Лесничество, участковое лесничество (Кадастровый номер земельного участка на землях с/х назначения)	N квартала	N выдела	Площадь, га	Мероприятия, необходимые для ликвидации очагов вредных организмов

1	2	3	4	5	6	7
---	---	---	---	---	---	---

### Сведения о повреждении и гибели лесов на начало действия проекта освоения лесов с указанием их местоположения

На начало действия проекта освоения лесов, повреждений и гибели лесов на арендуемом участке не обнаружено. Таблица не заполняется.

Таблица №17

Наименование причин повреждения и гибели лесов	Целевое назначение лесов	Лесничество, участковое лесничество (Кадастровый номер земельного участка на землях с/х назначения)	N квартала	N выдела	Площадь поврежденных и погибших насаждений нарастающим итогом, га	Площадь погибших насаждений нарастающим итогом, га
1	2	3	4	5	6	7

### Обоснование и характеристика видов и объемов планируемых санитарно-оздоровительных мероприятий на лесном участке, с указанием мест проведения санитарно-оздоровительных мероприятий

Использование лесов при строительстве и эксплуатации линейного объекта – водопровод от озера Грабиловское др ВБ-10м3 МТК "Ракушино" (в т.ч. сооружение, являющееся неотъемлемой технологической частью водопровода - водоподъемное сооружение) не должно ухудшить санитарное состояние лесов, расположенных на лесных участках, прилегающих к нему.

В соответствии с Правилами санитарной безопасности в лесах, утвержденные Постановлением Правительства Российской Федерации от 09.12.2020 № 2047 при оставлении (хранении) заготовленной древесины в лесах в весенне-летний период на срок более 30 дней необходимо принять меры по предохранению ее от заселения стволовыми вредителями. Сроки запрета хранения (оставления) в лесу неокоренной (незащищенной) заготовленной древесины с 1 мая по 1 сентября. В зависимости от погодных условий сроки хранения в лесу неокоренной заготовленной древесины могут изменяться уполномоченными органами, но не более чем на 15 дней от установленного Правилами санитарной безопасности в лесах срока.

Заготовленная древесина, заселенная стволовыми вредителями, до их вылета должна быть обработана инсектицидами или окорена (кора сожжена с соблюдением утвержденных в установленном порядке правил пожарной безопасности в лесах).

При заселении заготовленной древесины стволовыми вредителями, в отношении которых применение мер защиты малоэффективно или невозможно, необходим срочный вывоз этой древесины из леса.

Лица, допустившие нарушение требований Правил санитарной безопасности в лесах, несут ответственность в соответствии с законодательством Российской Федерации.

В целом санитарное и лесопатологическое состояние насаждений на арендуемом лесном участке удовлетворительное.

Тематическая лесная карта - Обоснование и характеристика видов и объемов планируемых санитарно-оздоровительных мероприятий, с указанием мест проведения санитарно-оздоровительных мероприятий, не приводится.

Таблица №18

Вид санитарно-оздоровительного мероприятия	Целевое назначение лесов	Лесничество, участковое лесничество (Кадастровый номер земельного участка на землях с/х назначения)	N квартала	N выдела	Площадь, га	Вырубаемый запас, м3			Год проведения	Обоснование
						общий	ликвидный	деловой		
1	2	3	4	5	6	7	8	9	10	11
<b>Защитные леса</b>										
<b>Итого</b>										
<b>Резервные леса</b>										
<b>Итого</b>										
<b>Эксплуатационные леса</b>										
<b>Итого</b>										
<b>Всего</b>										

### Обоснование и характеристика проектируемых видов и объемов защитных мероприятий в зонах радиоактивного загрязнения (если таковые имеются)

На арендуемом лесном участке зоны радиоактивных загрязнений отсутствуют.

Таблица не заполняется. Тематическая лесная карта - Обоснование и характеристика проектируемых видов и объемов защитных мероприятий в зонах радиоактивного загрязнения, не приводится.

Таблица №19

Наименование лесничества, участкового лесничества (Кадастровый номер земельного участка на землях с/х назначения)	Номер лесного квартала	Перечень выделов	Площадь, га	Зона загрязнения (слабая, средняя, сильная)	Защитные мероприятия в зонах радиоактивного загрязнения (на площади, га)			
					Установка предупреждающих аншлагов, шт.	Радиационный контроль лесных ресурсов (по видам)	Дозиметрический контроль при проведении лесохозяйственных работ	Прочие защитные мероприятия
1	2	3	4	5	6	7	8	9

**Ведомость лесотаксационных выделов, входящих в зоны радиоактивного загрязнения (если таковые имеются), с указанием ограничений по видам использования лесных участков и заготовки лесных ресурсов**

На арендуемом лесном участке зоны радиоактивных загрязнений отсутствуют. Таблица не заполняется.

Таблица №20

Лесничество, участковое лесничество (Кадастровый номер земельного участка на землях с/х назначения)	N квартала	N выдела	Площадь, га	Зона загрязнения (слабая, средняя, сильная)	Ограничение использования лесного участка
1	2	3	4	5	6

**Площадь земель, нуждающихся в лесовосстановлении**

На арендуемом лесном участке мероприятия по лесовосстановлению не предусматриваются (приказ Минприроды России от 29 декабря 2021 года № 1024 "Об утверждении Правил лесовосстановления, формы, состава, порядка согласования проекта лесовосстановления, оснований для отказа в его согласовании, а также требований к формату в электронной форме проекта лесовосстановления").

Прокладка водопровода выполняется бестраншейным способом методом горизонтально-направленного бурения – ГНБ. Поверхность ландшафта остается нетронутой. При выполнении работ, в случае нарушения почвенного покрова земель, будет проведена рекультивация в соответствии с Постановлением Правительства Российской Федерации от 10.07.2018г. №800 «О проведении рекультивации и консервации земель».

Мероприятия по компенсационному лесовосстановлению (лесоразведению) не предусмотрены, так как вырубка на арендуемом земельном участке не производится.

После выполнения работ по строительству и эксплуатации линейного объекта – водопровод от озера Грабиловское др ВБ-10м3 МТК "Ракушино" (в т.ч. сооружение, являющееся неотъемлемой технологической частью водопровода - водоподъемное сооружение) территория арендуемого лесного участка облесению не подлежит, лесовосстановительных мероприятий на лесном участке не требуется, таблица не заполняется.

Таблица №21

Категория земель фонда лесовосстановления	Лесничество, участковое лесничество (Кадастровый номер земельного участка на землях с/х назначения)	N квартала	N выдела	Площадь, га
1	2	3	4	5

**Плановые способы и объемы лесовосстановления**

Нормативы, параметры и сроки проведения мероприятий по лесовосстановлению проектируются исходя из «Правил лесовосстановления» приказ Минприроды России от 29 декабря 2021 года № 1024 "Об утверждении Правил лесовосстановления, формы, состава, порядка согласования проекта лесовосстановления, оснований для отказа в его согласовании, а также требований к формату в электронной форме проекта лесовосстановления").

Проведение лесовосстановительных мероприятий на арендуемом лесном участке не проектируется. Таблица не заполняется.

Таблица №22

Категории земель, требующих лесовосстановления	Искусственное лесовосстановление			Комбинированное лесовосстановление	Естественное лесовосстановление	Всего
	итого	в том числе посев	в том числе посадка			
1	2	3	4	5	6	7

**Итого**

**Ведомость лесотаксационных выделов, в которых планируются мероприятия по лесовосстановлению**

Нормативы, параметры и сроки проведения мероприятий по лесовосстановлению проектируются исходя из «Правил лесовосстановления».

Проведение лесовосстановительных мероприятий на арендуемом лесном участке не проектируется. Таблица не заполняется.

Таблица №23

Категория земель фонда лесовосстановления	Лесничество, участковое лесничество (Кадастровый номер земельного участка на землях с/х назначения)	N квартала	N выдела	Площадь, га	Планируемый способ лесовосстановления
1	2	3	4	5	6

**Ведомость лесотаксационных выделов, в которых проектируются мероприятия по уходу за лесами**

Мероприятия по уходу за лесами на арендуемом лесном участке не проектируются. Таблица не заполняется.

Таблица №24

Лесничество, участковое лесничество (Кадастровый номер земельного участка на землях с/х назначения)	Вид ухода	Целевая порода	N квартала	N выдела	Площадь, га
1	2	3	4	5	6

## Площадь лесов, нуждающихся в уходе за лесами, проектируемые виды и ежегодные объемы ухода за лесами при воспроизводстве лесов, не связанные с заготовкой древесины

На арендуемом лесном участке не запланированы мероприятия по уходу за лесами. Таблица не заполняется.

Таблица №25

Породы (указывается соответствующая порода)	Площадь лесов, нуждающихся в уходе за лесами, га	Ежегодная площадь ухода за лесами, га	Вид ухода
1	2	3	4
<b>Хвойное</b>			
<b>Итого</b>			
<b>Твердолиственное</b>			
<b>Итого</b>			
<b>Мягколиственное</b>			
<b>Итого</b>			
<b>Всего</b>			

## Ведомость лесотаксационных выделов, в которых проектируются мероприятия по охране объектов животного и растительного мира, водных объектов

При проектировании мероприятий по охране объектов животного и растительного мира, водных объектов учтены положения Федеральных законов от 10.01.2002 г. № 7-ФЗ «Об охране окружающей среды», от 24.04.1995 г. № 52-ФЗ (ред. от 11.06.2021 с изменениями и дополнениями, вступившими в силу с 01.08.2021) «О животном мире», Водного кодекса РФ от 03.06.2006 г. № 74-ФЗ.

Таблица №26

Наименование объекта	Проектируемые мероприятия	Лесничество, участковое лесничество (Кадастровый номер земельного участка на землях с/х назначения)	N квартала	N выдела	Площадь, га	Объем, единица измерения
1	2	3	4	5	6	7
Водные объекты (подземные водные объекты)	<ul style="list-style-type: none"> <li>- Предупреждение разливов горюче-смазочных материалов, топлива и других загрязняющих жидкостей и исключение попадания их на рельеф;</li> <li>- организация ликвидации пятен загрязнений почвенного покрова в случаи попадания на него горюче-смазочных материалов или других жидких отходов;</li> <li>- сбор бытовых отходов и строительного мусора и последующий их вывоз в специально отведенные для этих целей места для утилизации;</li> <li>- регулярное проведение очистки лесного участка и прилегающей 50-ми метровой полосы лесного участка от захламления бытовыми отходами;</li> <li>- запрет движения и стоянки транспортных средств (кроме специальных транспортных средств), за исключением их движения по дорогам и в специально оборудованных местах, имеющих твердое покрытие.</li> </ul>	Крестецкое, Ново-Рахинское	116	часть выдела 14	0,0728	0, Гектар
Объекты животного мира	<p>Запрещается:</p> <ul style="list-style-type: none"> <li>- выжигание растительности, хранение ядохимикатов, удобрений, химических реагентов, горюче-смазочных материалов и других опасных для объектов животного мира и среды их обитания материалов, сырья и отходов производства без осуществления мер, гарантирующих предотвращение заболеваний и гибели объектов животного мира, ухудшение среды их обитания;</li> <li>- установление сплошных, не имеющих проходов заграждений и сооружений на путях миграции животных;</li> <li>- оставлять не закопанными ямы или котлованы на длительное время.</li> </ul> <p>При проведении работ будут предусмотрены следующие условия защиты среды обитания животного мира:</p> <ul style="list-style-type: none"> <li>- проведение всех строительных работ строго в границах территории отведенной под строительство;</li> <li>- проезд строительной и транспортной техники только по автодорогам и организованным временным подъездным путям;</li> <li>- своевременное выполнение необходимых дренажных работ во избежание подтопления биогеоценоза;</li> <li>- сбор образующихся при строительстве и эксплуатации отходов в специальные контейнеры с целью предотвращения захламления территории;</li> <li>- соблюдение санитарных и противопожарных мероприятий.</li> </ul>	Крестецкое, Ново-Рахинское	116	часть выдела 14	0,0728	0, Гектар

Объекты растительного мира	<p>- предотвращение возникновения пожаров и условий для развития энто- и биоповреждений, заболачивания.</p> <p>Запрещается:</p> <ul style="list-style-type: none"> <li>- проезд машин и механизмов ближе 1 м от кроны деревьев, не попадающих в полосу работ.</li> <li>- снятие грунта над корнями;</li> <li>- устройство засыпки поверхности земли у деревьев.</li> </ul> <p>Не допускается:</p> <ul style="list-style-type: none"> <li>- забивать в стволы деревьев гвозди, штыри и др. для крепления знаков, ограждений, проводов и т.п.;</li> <li>- привязывать к стволам деревьев проволоку для различных целей;</li> <li>- складывать под кроной деревьев материалы, конструкции, ставить строительные машины и грузовые автомобили.</li> </ul> <p>В зоне радиусом 10 м от ствола не допускается:</p> <ul style="list-style-type: none"> <li>- сливать горюче-смазочные материалы;</li> <li>- устанавливать работающие машины;</li> <li>- складировать на земле химически активные вещества (соли, удобрения, ядохимикаты).</li> </ul>	Крестецкое, Ново-Рахинское	116	часть выдела 14	0,0728	0, Гектар
----------------------------	--	----------------------------	-----	-----------------	--------	-----------

## II. Организация использования лесов

### Строительство, реконструкция, эксплуатация линейных объектов

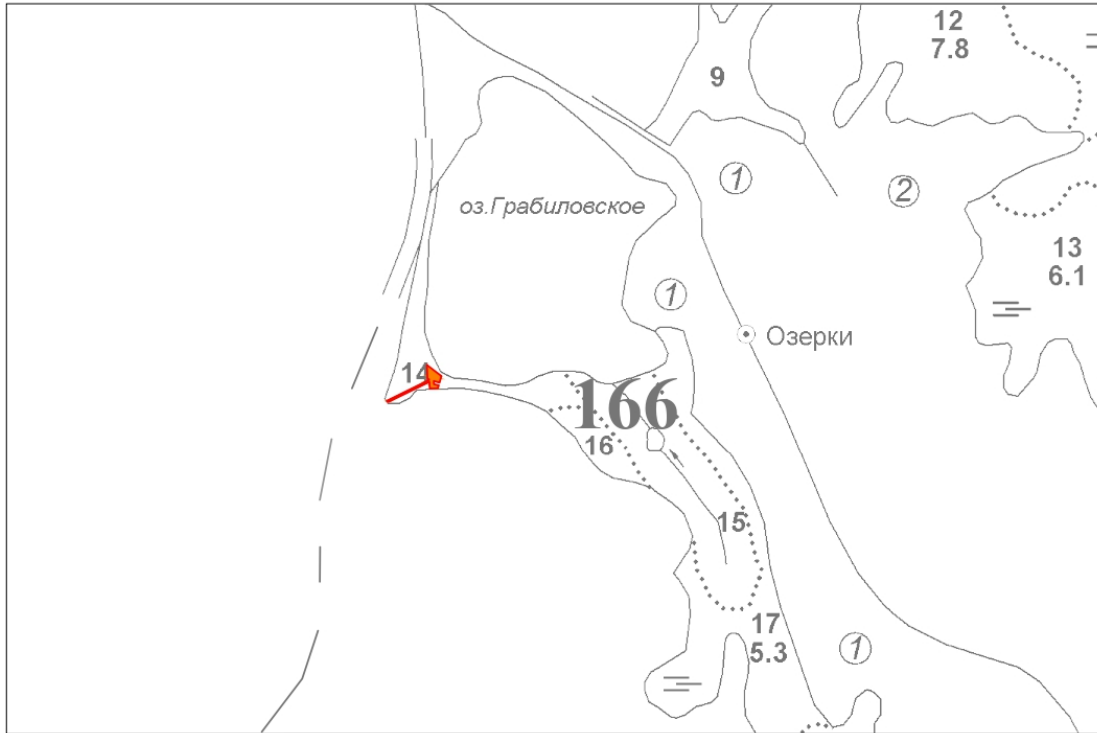
#### Сведения о характеристиках и обосновании проектируемых видов и объемов работ по строительству, реконструкции, эксплуатации линейных объектов

Таблица №27

N п/п	Вид проектируемых работ по строительству, реконструкции, эксплуатации линейных объектов	Характеристика и обоснование проектируемых работ по строительству, реконструкции, эксплуатации линейных объектов	Объем проектируемых работ по строительству, реконструкции, эксплуатации линейных объектов
1	Строительство и эксплуатация линейного объекта - водопровод	<p>В границах арендуемого лесного участка планируется использование лесов для строительства и эксплуатации линейного объекта - водопровод от озера Грабиловское до ВБ-10м3 МТК "Ракушино" (в т.ч. сооружение, являющееся неотъемлемой технологической частью водопровода – водоподъемное сооружение) с целью обеспечения водой молочно-товарного комплекса "Ракушино". При строительстве предусмотрена бестраншейная прокладка водопровода методом горизонтального направленного бурения без вскрытия грунта (технология ГНБ), глубина заложения от 2,5 до 3,0 м. Начало проектируемого водопровода - озеро Грабиловское, конец - ВК-10м3 МТК "Ракушино". У озера Грабиловское на арендуемом лесном участке проектируется насосная станция (в колодце). Использование лесов для строительства и эксплуатации водопровода осуществляется в соответствии с лесохозяйственным регламентом Крестецкого лесничества Новгородской области, утвержденного приказом Комитета лесного хозяйства Новгородской области от 01.07.2015 №523 (с изменениями от 11.11.2020 №1196), с Приказом Министерства природных ресурсов и экологии Российской Федерации от 10.07.2020г. № 434 "Об утверждении Правил использования лесов для строительства, реконструкции, эксплуатации линейных объектов и Перечня случаев использования лесов для строительства, реконструкции, эксплуатации линейных объектов без предоставления лесного участка, с установлением или без установления сервитута, публичного сервитута".</p>	0,0728 га




**Тематическая лесная карта**  
территориального размещения существующих и проектируемых объектов, строений и сооружений при  
строительстве, реконструкции, эксплуатации линейных объектов




Масштаб 1:10000

**Условные обозначения:**

 - лесной участок, переданный в аренду

**Проектируемые объекты:**

 - водопровод от озера Грабиловское до ВБ-10м3 МТК "Ракушино"  
(в т.ч. сооружение, являющееся неотъемлемой технологической  
частью водопровода - водоподъемное сооружение)