

ПРАВИТЕЛЬСТВО НОВГОРОДСКОЙ ОБЛАСТИ

ПОСТАНОВЛЕНИЕ

от 8 августа 2014 года N 421

О памятнике природы регионального значения "Холм с редкими видами растений у деревни Людятино"

(с изменениями на 29 июня 2018 года)

(в ред. [Постановления Правительства Новгородской области от 29.06.2018 N 303](#))

В соответствии с [Федеральным законом от 14 марта 1995 года N 33-ФЗ "Об особо охраняемых природных территориях"](#), [областным законом от 03.04.2006 N 647-ОЗ "О полномочиях Правительства Новгородской области в области охраны окружающей среды"](#) Правительство Новгородской области постановляет:

1. Объявить природный комплекс "Холм с редкими видами растений у деревни Людятино" памятником природы регионального значения, а занимаемую им территорию - особо охраняемой природной территорией без изъятия земельных участков у собственников, владельцев и пользователей этих участков.

2. Утвердить прилагаемый паспорт памятника природы регионального значения "Холм с редкими видами растений у деревни Людятино".

3. Опубликовать постановление в газете "Новгородские ведомости".

Губернатор Новгородской области
С.Г.МИТИН

Паспорт памятника природы регионального значения "Холм с редкими видами растений у деревни Людятино"

Утвержден
постановлением
Правительства Новгородской области
от 08.08.2014 N 421

(в ред. [Постановления Правительства Новгородской области от 29.06.2018 N 303](#))

1. Наименование

"Холм с редкими видами растений у деревни Людятино".

2. Категория и значение

Памятник природы регионального значения (далее - памятник природы).

3. Профиль

Комплексный (геоморфологический, ботанический, ландшафтный).

4. Назначение

Сохранение холма ледникового происхождения.

Сохранение уникального для Шимского района лесного ландшафта - места произрастания 12 редких видов растений.

Сохранение уникального природного комплекса - ценного рекреационного объекта.

5. Описание и природные характеристики

Территория памятника природы "Холм с редкими видами растений у деревни Людятино" включает курганоподобный холм ледникового происхождения, сложенный мореной с большим количеством известняковой щебенки и в настоящее время покрытый еловым лесом, а также примыкающее к холму небольшое низинное болото, питающееся грунтовыми водами, обогащенными кальцием.

Лес, покрывающий холм, представляет собой зеленомошный ельник (*Picea abies*) с подростом сосны (*Pinus sylvestris*). В подлеске встречаются лещина обыкновенная (*Corylus avellana*), калина красная (*Viburnum opulus*), жимолость лесная (*Lonicera xylosteum*) и барбарис обыкновенный (*Berberis vulgaris*). В травяном ярусе доминируют коротконожка перистая (*Brachypodium pinnatum*), девясил иволистный (*Inula salicina*), ландыш майский (*Convallaria majalis*), купена пахучая (*Polygonatum odoratum*) и охраняемый вид - горичник горный (*Peucedanum ogeoselinum*). Довольно многочисленны редкие и находящиеся под угрозой исчезновения виды растений: ятрышник шлемоносный (*Orchis militaris*), горечавка крестообразная (*Gentiana cruciata*), осока птицепогая (*Carex ornithopoda*) и скерда тупокорневищная (*Crepis praemorsa*).

По опушкам ельника в нижней части склонов холма произрастают молодые сосны (*Pinus sylvestris*), рябина обыкновенная (*Sorbus aucuparia*), жестер слабительный (*Rhamnus cathartica*) и ива козья (*Salix caprea*).

Среди редколесья отмечены молодило побегоносное (*Sempervivum globiferum*), первоцвет высокий (*Primula elatior*) (единичные экземпляры), горечавка крестообразная (*Gentiana cruciata*).

На небольшой по площади территории сосредоточены 12 редких и находящихся под угрозой исчезновения видов сосудистых растений, занесенных в Красную книгу Российской Федерации и Красную книгу Новгородской области. Именно наличие известняка обуславливает концентрацию здесь редких видов растений, связанных с карбонатными почвами.

Холм, покрытый еловым лесом, уникален для этой местности, в которой хвойные леса практически отсутствуют. Территория представляет интерес как с научной и познавательной, так и с эстетической точки зрения. Объект активно используется местным населением для рекреации.

Памятник природы расположен на землях лесного фонда.

Памятник природы создан без изъятия земельных участков у собственников, владельцев и пользователей этих участков.

6. Объекты особой охраны

Геоморфологический объект:

холм ледникового происхождения.

Гидрологические объекты:

низинное болото, ручьи.

Биологическое разнообразие:

12 охраняемых и редких видов сосудистых растений.

Уникальный ландшафт, используемый в рекреационных целях.

7. Площадь

Территория памятника природы составляет 2,5 га.

8. Местоположение

Местоположение в системе административного устройства:

Новгородская область, Шимский район, Уторгошское сельское поселение.

Местоположение в системе лесоустройства:

выдел 20 квартала 156 Уторгошского участкового лесничества Шимского лесничества (далее - Уторгошское участковое лесничество).

(в ред. [Постановления Правительства Новгородской области от 29.06.2018 N 303](#))

9. Описание границ

По границам выдела 20 квартала 156 Уторгошского участкового лесничества вдоль основания подножия холма.

10. Охранная зона. - Исключен

Исключен. - [Постановление Правительства Новгородской области от 29.06.2018 N 303](#).

11. История создания

Уникальные ландшафты, интересные в ботаническом отношении, на территории Шимского района неоднократно были обследованы учеными Ботанического института имени В.Л.Комарова Российской академии наук. Исследования проводились начиная с 1994 года. Особое внимание уделялось изучению распространения кальцефильных растений, в частности представителей семейства орхидных. Объектом исследования стал холм ледникового происхождения, расположенный севернее деревни Людятино. В результате проводимых исследований было выявлено несколько видов, новых для флоры Новгородской области и также для северо-западной России в целом. Это послужило толчком для планирования создания севернее деревни Людятино памятника природы с целью сохранения указанных видов растений и места их обитания.

Ученые обобщили данные о флоре и составе редких охраняемых видов, произрастающих на рассматриваемой территории. При этом были использованы материалы из гербарных коллекций Ботанического института им. В.Л.Комарова Российской академии наук и кафедры ботаники биолого-почвенного факультета Санкт-Петербургского государственного университета, а также публикаций, содержащих сведения о результатах исследовательских работ, проведенных в период 2001 - 2012 годов.

В мае 2013 года было проведено дополнительное полевое обследование территории, предлагаемой к установлению статуса особой охраны, для уточнения границ, а также описания современного состояния растительного покрова.

12. Нормативная и правовая основа функционирования особо охраняемой природной территории

(в ред. [Постановления Правительства Новгородской области от 29.06.2018 N 303](#))

[Лесной кодекс Российской Федерации.](#)

[Закон Российской Федерации от 21 февраля 1992 года N 2395-1 "О недрах".](#)

[Федеральный закон от 14 марта 1995 года N 33-ФЗ "Об особо охраняемых природных территориях".](#)

[Федеральный закон от 10 января 2002 года N 7-ФЗ "Об охране окружающей среды".](#)

[Постановление Правительства Новгородской области от 21.09.2015 N 372 "Об утверждении Перечня объектов животного и растительного мира, заносимых в Красную книгу Новгородской области".](#)

(в ред. [Постановления Правительства Новгородской области от 29.06.2018 N 303](#))

13. Режим особой охраны

В целях защиты памятника природы от неблагоприятного антропогенного воздействия на его территории вводится специальный режим ограниченного хозяйственного пользования.

На территории памятника природы запрещается любая хозяйственная и иная деятельность, влекущая нарушение сохранности памятника природы, в том числе:

проведение геологического изучения, разведки и добычи полезных ископаемых, выполняемых с нарушением целостности недр;

производство взрывных работ;

формирование и предоставление новых земельных участков под разработку карьеров;

строительство промышленных, рекреационных и иных объектов;

проведение всех видов рубок, кроме санитарных в целях вырубki погибших и поврежденных лесных насаждений, рубок ухода и очистки леса от внелесосечной захламленности, проводимых в зимнее время года по снегу;

пуск палов;

прокладка дорог и иных коммуникаций, линейных сооружений без получения соответствующего разрешения на строительство;

(в ред. [Постановления Правительства Новгородской области от 29.06.2018 N 303](#))

проезд и стоянка автотранспорта и тяжелой техники вне дорог с твердым покрытием;

устройство вне специально отведенных мест бивуаков, разведение костров;

устройство свалок, загрязнение территории отходами производства и потребления;

(в ред. [Постановления Правительства Новгородской области от 29.06.2018 N 303](#))

пользование объектами растительного и животного мира, отнесенными к редким и находящимся под угрозой исчезновения;

сбор ботанических, зоологических и минералогических коллекций, кроме сбора для научных исследований.

14. Управление и надзор

(в ред. [Постановления Правительства Новгородской области от 29.06.2018 N 303](#))

Государственный надзор в области охраны и использования особо охраняемых природных территорий на территории памятника природы "Холм с редкими видами растений у деревни Людятино" осуществляют министерство природных ресурсов, лесного хозяйства и экологии Новгородской области, государственное областное казенное учреждение "Региональный центр природных ресурсов и экологии Новгородской области".

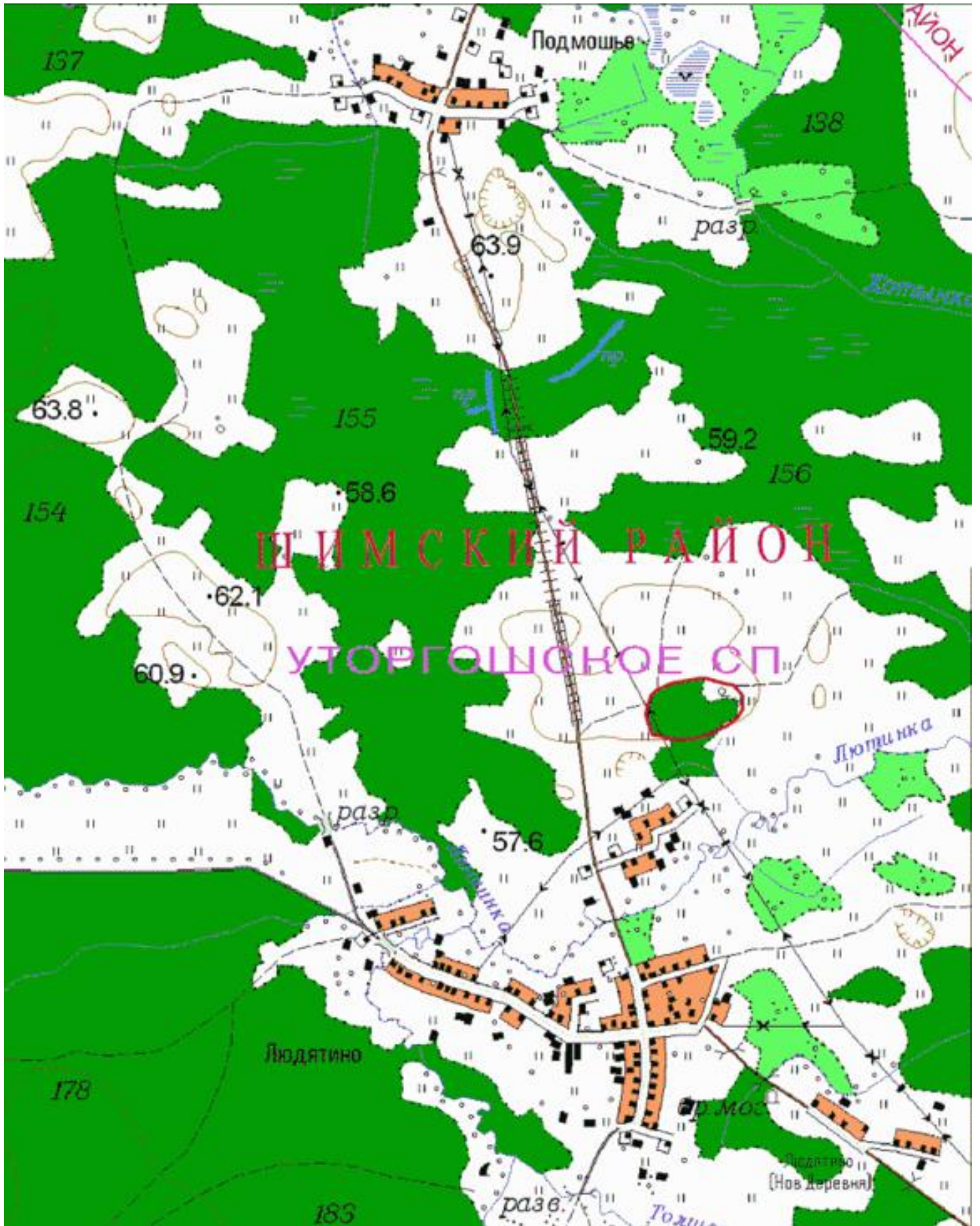
Управление памятником природы "Холм с редкими видами растений у деревни Людятино" осуществляет государственное областное казенное учреждение "Региональный центр природных ресурсов и экологии Новгородской области".

15. Графические материалы


Графические материалы представлены в приложении к настоящему паспорту.

**Приложение. Карта-схема памятника природы
регионального значения "Холм с редкими видами
растений у деревни Людятино"**

Приложение
к паспорту
памятника природы регионального
значения "Холм с редкими видами
растений у деревни Людятино"



Масштаб 1:15000

 граница памятника природы.